

МАЭСТРО 

**ВИНТОВКА ПНЕВМАТИЧЕСКАЯ
ПРУЖИННО-ПОРШНЕВАЯ
МОДЕЛЬ «NA17»**

РУКОВОДСТВО ПО ЭКСПЛУАТАЦИИ

ВНИМАНИЕ! Данная винтовка не является игрушкой. Неправильное использование может привести к травмам или смерти.

Винтовка предназначена для использования взрослыми или под присмотром взрослых.

При стрельбе из винтовки всегда используйте защиту глаз и слуха, в том числе и для окружающих.

ВНИМАНИЕ! Всегда исходите из того, что винтовка заряжена. Никогда не оставляйте винтовку заряженной, если не собираетесь ее использовать.

ВНИМАНИЕ! Дуло винтовки всегда должно указывать в безопасном направлении.

ВНИМАНИЕ! Всегда направляйте винтовку в направлении предполагаемого выстрела.

ВНИМАНИЕ! Не стреляйте в цели, которые могут вызвать рикошет или отклонение полета пули. Никогда не стреляйте в воду.

Убедитесь, что используемые пули подходят к винтовке по калибру. Никогда не используйте пули повторно.

ВНИМАНИЕ! Пули содержат свинец. Внимательно изучите правила техники безопасности на упаковке пуль. Тщательно вымойте руки после использования.

Храните винтовку и пули в отдельных надежных местах. Не допускайте к ним детей.

ВНИМАНИЕ! Запрещается ходить, бегать или прыгать с заряженной винтовкой. Не кладите палец на спусковой крючок и не заряжайте винтовку, пока не будете готовы к выстрелу.

Разряжайте винтовку перед перевозкой.

Не вынимайте винтовку из чехла в общественных местах.

Покупатель и пользователь винтовки должны соблюдать все законы, связанные с владением и использованием данной винтовки.

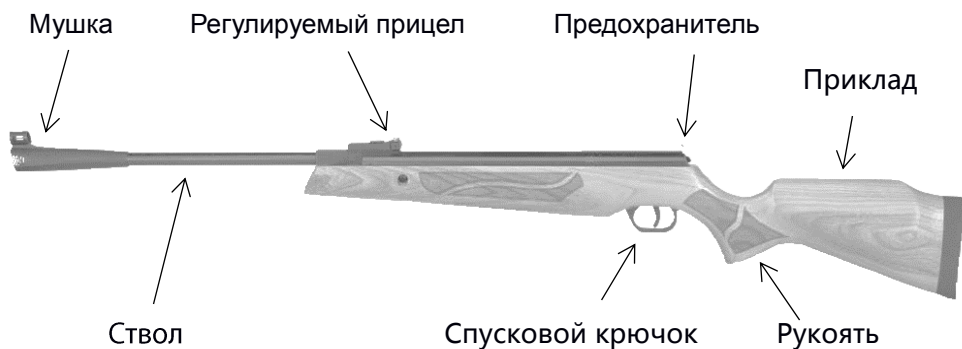
ВНИМАНИЕ! Перед перевозкой винтовки убедитесь, что предохранитель активирован, и винтовка не заряжена. Ни при каких условиях не переносите или перевозите винтовку заряженной.

Рекомендуется периодически проводить полный осмотр винтовки.

НЕИСПОЛНЕНИЕ ПЕРЕЧИСЛЕННЫХ ВЫШЕ РЕКОМЕНДАЦИЙ МОЖЕТ ПРИВЕСТИ К ПОВРЕЖДЕНИЮ ВАШЕЙ ВИНТОВКИ, СЛУЧАЙНЫМ ТРАВМАМ ИЛИ СМЕРТИ!

БЕЗОПАСНАЯ СТРЕЛЬБА – ОБЩАЯ ОБЯЗАННОСТЬ!

ОБЩИЙ ВИД ПНЕВМАТИЧЕСКОЙ ВИНТОВКИ NA17



ОБСЛУЖИВАНИЕ

ВНИМАНИЕ! Перед проведением обслуживания убедитесь, что винтовка не заряжена и снята с боевого взвода. Ствол должен указывать в безопасном направлении.

ВНИМАНИЕ! Не смазывайте ствол и не допускайте попадания смазки в ствол.

Если винтовка не используется в течение длительного периода времени, нанесите оружейный лубрикант на внешние металлические части.

Никогда не оставляйте винтовку заряженной, если не собираетесь ее использовать.

Перед стрельбой проверьте затяжку всех винтов и других частей.

Нанесите небольшое количество смазки на все движущиеся и внешние металлические части винтовки. Не используйте большое количество смазки и не допускайте ее попадания в ствол.

Периодически проводите чистку ствола с помощью неметаллического шомпола.

Для более длительного использования смазывайте внешние металлические детали винтовки качественным оружейным лубрикантом.

Содержание винтовки в чистоте и надлежащих рабочих условиях предотвращает возникновение опасных ситуаций.

Никогда не храните винтовку заряженной.

Тщательно осмотрите винтовку, если она не использовалась в течение долгого времени, или после доставки.

ВНИМАТЕЛЬНО ИЗУЧИТЕ ЭТУ ИНСТРУКЦИЮ ПЕРЕД ЗАРЯЖАНИЕМ ИЛИ ИСПОЛЬЗОВАНИЕМ ВИНТОВКИ!

ПОРЯДОК ДЕЙСТВИЙ ПРИ СТРЕЛЬБЕ ИЗ ВИНТОВКИ

ЗАРЯЖАНИЕ

ВНИМАНИЕ! Перед тем как зарядить винтовку, убедитесь, что ствол направлен в безопасном направлении.

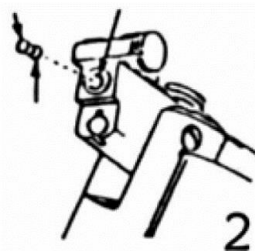
ВНИМАНИЕ! После того, как винтовка заряжена и готова к стрельбе, убедитесь, что предохранитель активирован. Не кладите палец на спусковой крючок. Винтовка должна быть направлена в безопасном направлении, пока Вы не готовы к стрельбе.

Для того, чтобы зарядить винтовку, удерживайте ложе за предохранительной скобой спускового крючка и ствол перед мушкой. Потяните ствол вниз до упора (рис. 1). Никогда не отпускайте ствол при открытом затворе.



ВНИМАНИЕ! Убедитесь, что пули соответствуют калибру винтовки, не повреждены или не переделаны любым способом.

Вставьте пулю в ствол и верните его в исходное положение (рис. 2).



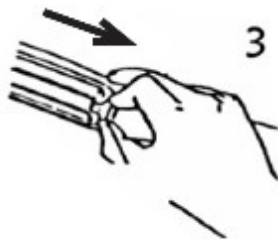
ВНИМАНИЕ! Винтовка теперь заряжена и взведена, предохранитель активирована.

Никогда не производите выстрел, пока пуля не заряжена в винтовку!

Убедитесь, что предохранитель активирован (рис. 3).

ВНИМАНИЕ! Запрещается переносить, перевозить или хранить заряженную винтовку.

ВНИМАНИЕ! Не вдыхайте частицы свинца с пульек. После работы с пулями вымойте руки. Пули содержат свинец, который может вызывать рак и нарушения репродуктивной способности.



ВНИМАНИЕ! СТОЛ ВИНТОВКИ ВСЕГДА ДОЛЖЕН БЫТЬ ОБРАЩЕН В БЕЗОПАСНОМ НАПРАВЛЕНИИ!

ДЕЙСТВИЯ ПРИ СТРЕЛЬБЕ

При стрельбе из пневматической винтовки рекомендуется использовать защиту зрения и слуха.

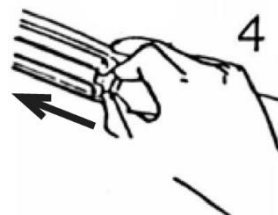
Убедитесь в наличии пулеуловителя за мишенью.

ВНИМАНИЕ! Перед тем, как произвести выстрел, убедитесь, что ствол винтовки указывает в безопасном направлении или направлен на мишень.

Переведите предохранитель в положение "Fire" (Рис. 4). Винтовка готова к выстрелу.

Плавно нажмите на спусковой крючок. Произойдет выстрел.

ВНИМАНИЕ! Не пытайтесь произвести выстрел при открытом затворе.



РЕГУЛИРОВКА ПРИЦЕЛА

Винтовка оснащена регулируемым прицелом (рис. 5), что позволяет использовать винтовку с различными пулями и на разных дистанциях.

Пуля уходит вверх

- Вращайте колесико регулировки, расположенное на прицеле, вправо.

Пуля уходит вниз

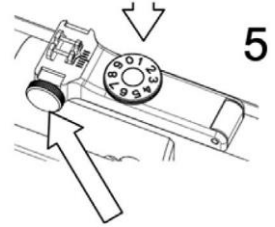
- Вращайте колесико регулировки, расположенное на прицеле, влево.

Пуля уходит влево

- Вращайте колесико регулировки, расположенное на боку прицела, вправо.

Пуля уходит вправо

- Вращайте колесико регулировки, расположенное на боку прицела, влево.



Винтовка может быть оснащена оптическим или лазерным прицелом с использованием дополнительных опциональных креплений на 11-миллиметровую прицельную планку «ласточкин хвост».

ВНИМАНИЕ! ПЕРЕД ПРОВЕДЕНИЕМ РАБОТ ПО ОБСЛУЖИВАНИЮ УБЕДИТЕСЬ, ЧТО ВИНТОВКА РАЗРЯЖЕНА И ПРЕДОХРАНИТЕЛЬ АКТИВИРОВАН! СТОЛ ВИНТОВКИ ДОЛЖЕН УКАЗЫВАТЬ В БЕЗОПАСНОМ НАПРАВЛЕНИИ!

ТЕХНИЧЕСКИЕ ХАРАКТЕРИСТИКИ ВИНТОВКИ

Механизм	Переломный, однозарядный
Калибр, мм	4.5 / 5.5
Длина, мм	1140
Прицельная планка	Ласточкин хвост 11 мм
Предохранитель	Автоматический
Прицельные приспособления	Открытые регулируемые
Ложе	Дерево
Спуск	Нерегулируемый
Дульная энергия винтовки, не более, Дж	3
Вес, кг	3.4

КОНТАКТНАЯ ИНФОРМАЦИЯ

Адрес: 119071, г. Москва, 2-ой Донской проезд, 10, строение 3

+7 (495) 984-76-29

sales@atamanguns.ru